



FICHE TECHNIQUE

(Au 27 octobre 2015)

Contact **Théâtre**

3, Rue Sadi Carnot

92320 Châtillon

regie@theatreachatillon.com

Contact **Administration**

51, Bd de la Liberté 93320 Châtillon

01 46 57 92 71

administration@theatreachatillon.com

● → LA SALLE

Le théâtre dispose d'un gradin rétractable de 300 places

Plusieurs configurations d'aménagement de la salle sont possibles :

- ^ Gradin déplié ou replié
- ^ Ajout de sièges au parterre jusqu'à 9 rangées de 20 sièges
(configuration gradin replié : jauge maximale de 480 places)

● → LE PLATEAU

^ Ouverture au cadre de scène : 14 m

^ Profondeur : 10 m

LA SCENE

^ Hauteur sous perches : 6m30

^ Plancher de danse avec tapis de danse noir ou blanc

^ Ouverture : 8,70 m

^ Profondeur: 5,40 m

LE LOINTAIN

^ Hauteur sous perches : 6,60 m

^ Possibilité d'installer une scène surélevée, hauteur et dimensions réglables

● → LES ACCÈS DECORS

^ Portes accès décors arrière scène: 1,60m x 2,30m

^ Le théâtre ne dispose pas d'espace de stockage

^ Le théâtre n'est pas équipé d'atelier de fabrication

● → LA RÉGIE

^ La régie (lumière, son, poursuite) est en cabine ouverte en fond de salle

^ Prévenir en cas de régie souhaitée en salle (réduction de la jauge)

● —————▶ LA LUMIÈRE

- ^ Jeu d'orgue AVAB CONGO Junior
- ^ Jeu d'orgue AVAB PRONTO
- ^ Puissance: Armoires gradateurs Tivoli 125A
- ^ 96 circuits de 3kW - 6 circuits de 5 kW

Les projecteurs

- ^ 43 Projecteurs PC 1kW
- ^ 11 Projecteurs PC 2kW
- ^ 2 Projecteurs Fresnel 5 kW
- ^ 10 Découpes 1kW 614 S
- ^ 18 Découpes 1kW 614 SX
- ^ 10 Découpes 1kW 613 SX
- ^ 6 Découpes 2kW 714 SX
- ^ 6 Découpes 2kW 713 SX
- ^ 25 Cycliodes 1000W
- ^ 49 Projecteurs PAR 64
- ^ 3 Projecteurs BT 250W
- ^ 1 Poursuite 1200 HMI
- ^ 1 ACL
- ^ 11 F1
- ^ 2 Black Gun

● → LE SON

La console

- ^ Yamaha 01V96

Les effets

- ^ 3 Compresseurs/Gate DBX 266 X 2
- ^ 1 SPX 990 YAMAHA
- ^ 1 Delay Klark Teknic DN 7204 [2 In, 4 OUT]
- ^ 1 PCM 81 LEXICON
- ^ 4 Furman pl-plus e
- ^ 3 EQ APEX 2*30 Bandes
- ^ 2 Drawter DS 201
- ^ 1 Processeur de diff DBX Drive Rack + [2 IN, 6 OUT]

La diffusion

- ^ 2 Enceintes MTD 115 + Amplis
- ^ 8 Enceintes MTD 112 + Amplis
- ^ 4 enceintes 108P
- ^ 2 Enceintes Sub MTD 118 + Amplis

Les micros

- ^ 4 Micro dynamiques Shure SM58
- ^ 3 Micro dynamiques Shure SM57
- ^ 1 Micro dynamiques Shure BETA58 A

LE MATERIEL

- ^ 2 Micro statiques Neumann KM184 + 2 Micro statiques AKG C 451 B
- ^ 1 Micro AKG C535EB
- ^ 2 Micro HF main Shure SM58
- ^ 2 Micro HF cravate Shure MK2 WL 185
- ^ 4 DI actives BSS AR133
- ^ 1 Beta 52

CD / MD

- ^ 2 CD avec Autopause
- ^ 2 MD avec Autopause

Intercom

- ^ 2 boîtiers HF
- ^ 5 boîtiers filaires (canaux séparés)

● → LA DRAPERIE

- ^ 2 patiences 14m d'ouverture (1 plissée, 1 oeillet)
- ^ 10 Pendrillons 2,60 x 6,35
- ^ 10 Pendrillons 1,33 x 6,35
- ^ 2 Pendrillons 3,20 x 6
- ^ 2 Demis- fond de scène 9 x 6,40
- ^ 2 Demis-fond de scène 8,50 x 6,40
- ^ 3 Frises 0,80
- ^ 2 Frises 1,10
- ^ 1 Frise 1,20
- ^ 2 Frises 1,50
- ^ 1 Frise 1,80
- ^ 1 jupe 1,10 x 14
- ^ 1 jupe 5 x 0,90

● → L'ACCROCHE

Le théâtre est équipé de 3 trusts indépendants sur moteurs recouvrant l'intégralité de l'espace (salle, scène, lointain)

● ► **Classement des décors, matériel, installations**

Le théâtre de Châtillon est classé ERP de type L, N, Y de 3^{ème} catégorie ce qui oblige à installer exclusivement des décors classés M1 et à respecter toutes réglementations en vigueur dans les E.R.P (CF. : Règlement du 25 Juin 1980).

Les procès verbaux, les certificats de conformité, les rapports d'organismes de contrôle, etc. (en cours de validité) devront être tenus à la disposition du directeur technique.

Les structures suspendues ou placées en hauteur doivent être équipées de systèmes adaptés de protection contre les chutes : les équipements situés au-dessus du public doivent être fixés par deux systèmes distincts et de conception différente.

● ► **Puissance sonore**

En application du décret sur le bruit du 15 décembre 1998, à aucun moment les spectateurs ne doivent être soumis à une pression acoustique supérieure à 105 db(A) en niveau moyen et 120 dB (linéaire) en crête.

● ► **Utilisation de flammes**

Prévenir impérativement en cas d'utilisation de flamme ou d'artifice afin d'étudier leur faisabilité, les dispositions compensatoires à prendre et de faire les demandes d'autorisation selon les cas.

● ► **EPI**

Le personnel participant à la manutention devra être équipé de gants, casques, chaussures de sécurité et de harnais d'un modèle conforme aux normes CE.

● ► **Manœuvres techniques**

Les manœuvres de moteurs du gril et des gradins ne peuvent être effectuées que par le personnel du théâtre.

Il est interdit de faire monter ou descendre les structures d'éclairage avec du personnel présent dessus ou dessous.

● ► **Horaires de travail**

Les horaires de montage et répétitions pratiquées sont les suivantes:

10h 13h : Service du matin

13h 14h : Pause repas

14h 19h : Service de l'après-midi

19h 20h : Pause repas

21h 24h : Service du soir

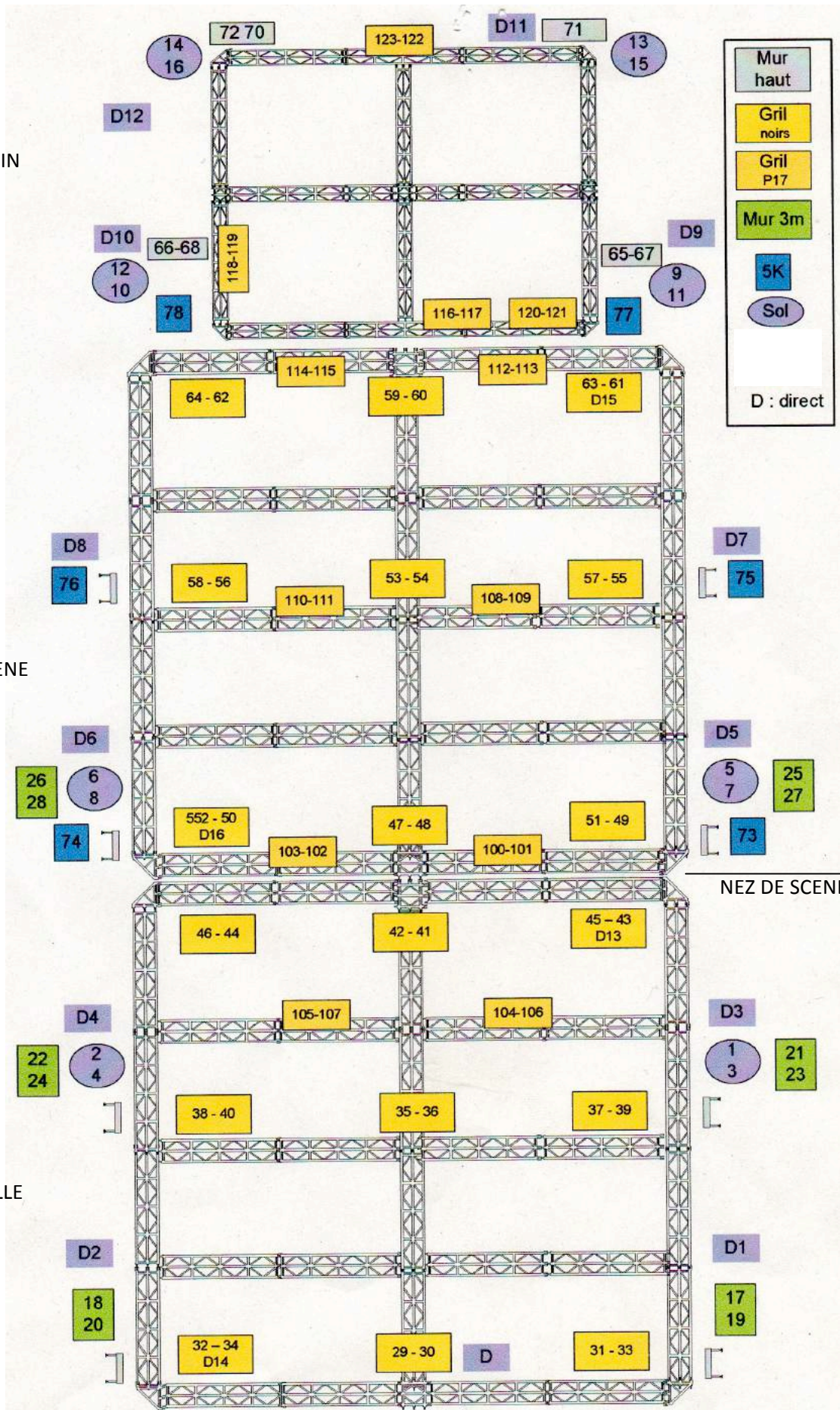
Prévenir impérativement en cas de modifications souhaitées afin d'en discuter.

PLAN DU GRIL / circuits

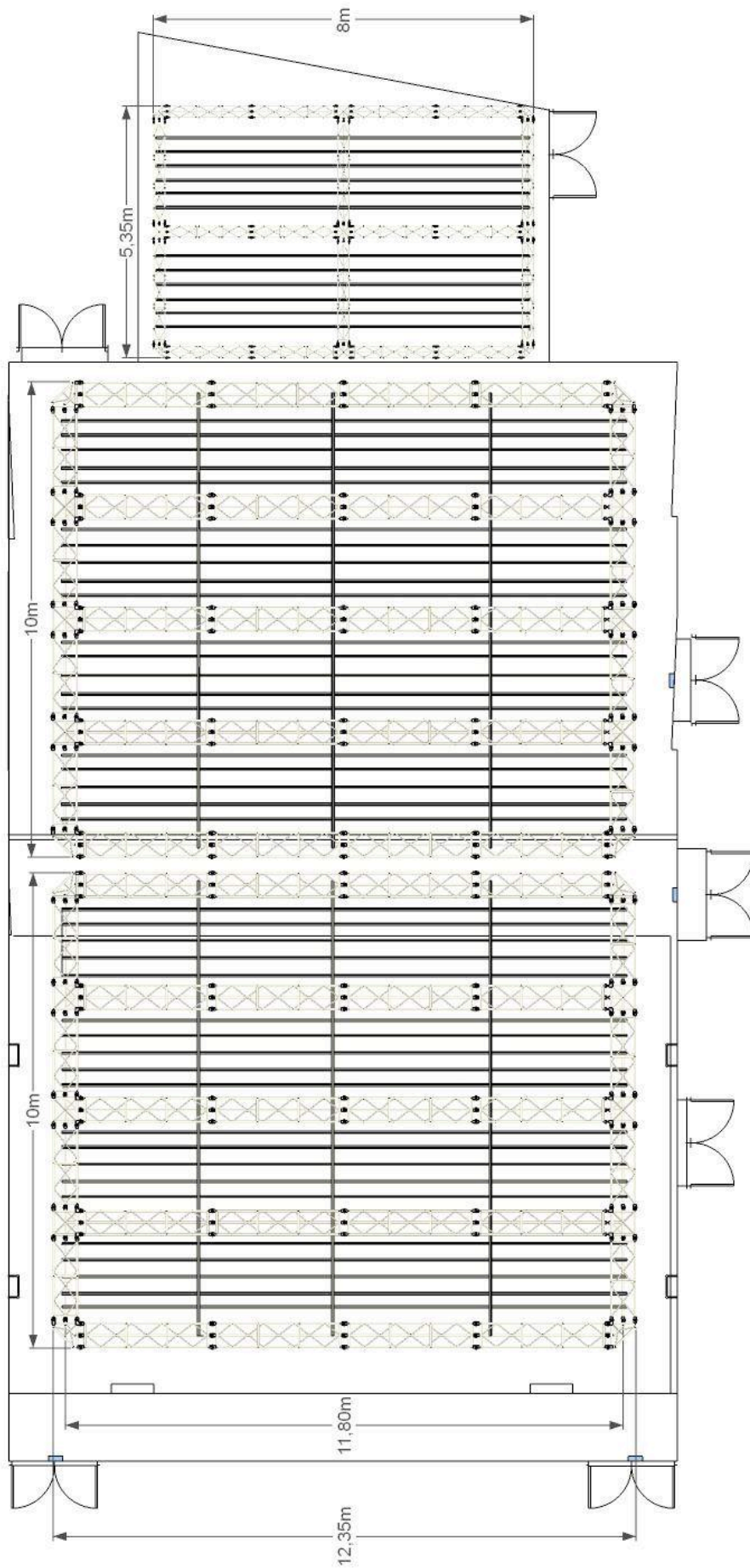
LOINTAIN

SCENE

SALLE



PLAN DU GRIL / dimensions



PLAN DE LA SALLE

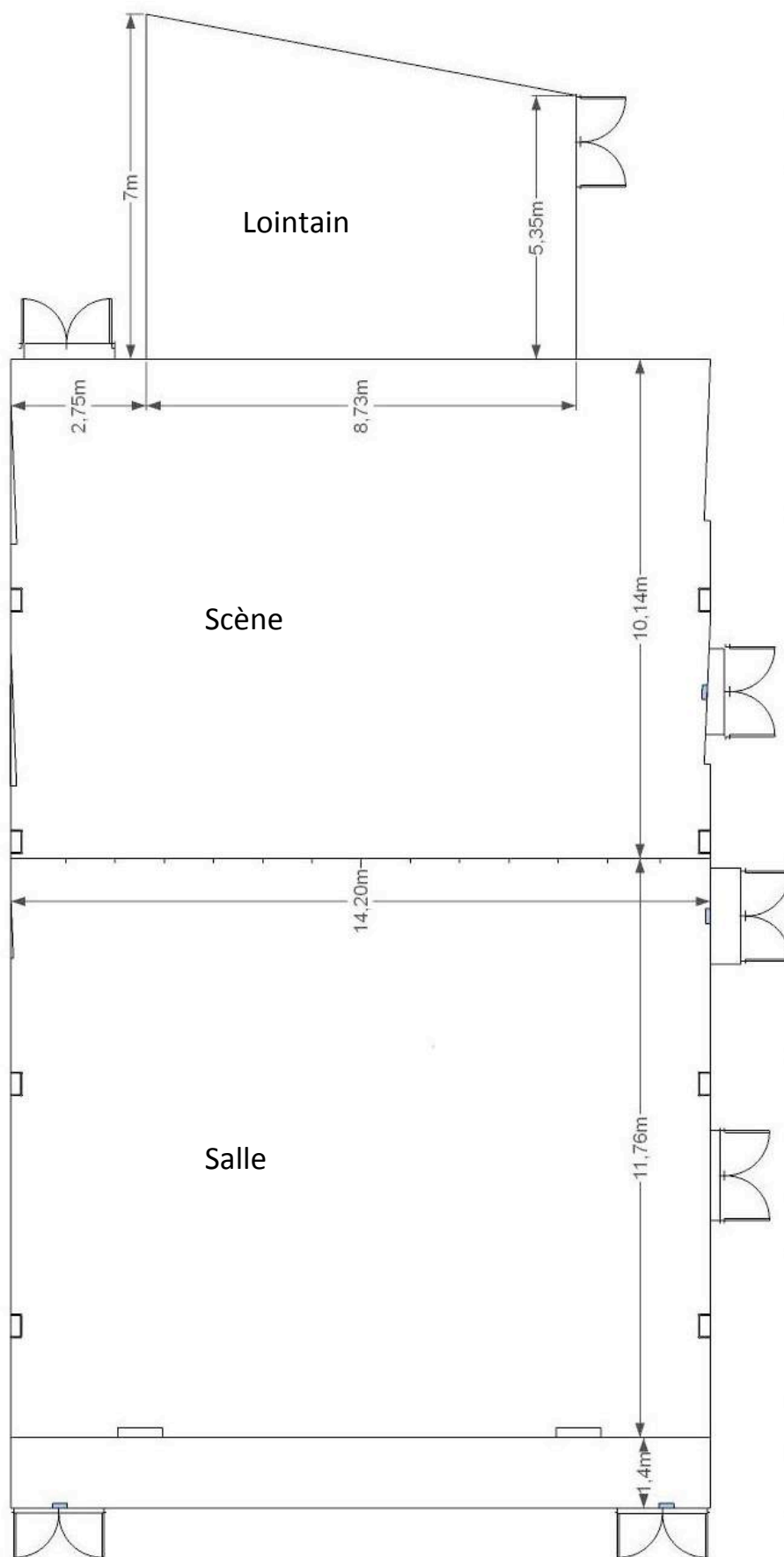


IMAGE (JAUGE 300)

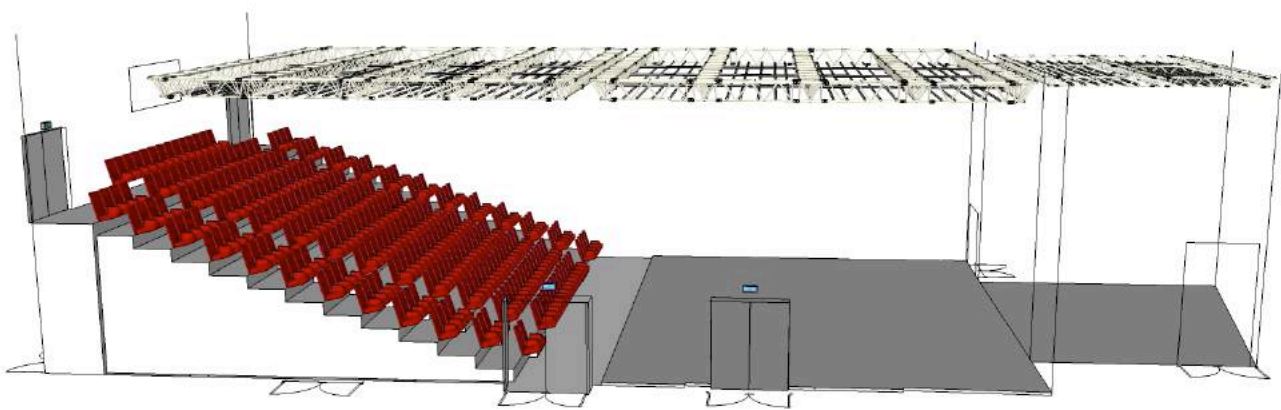
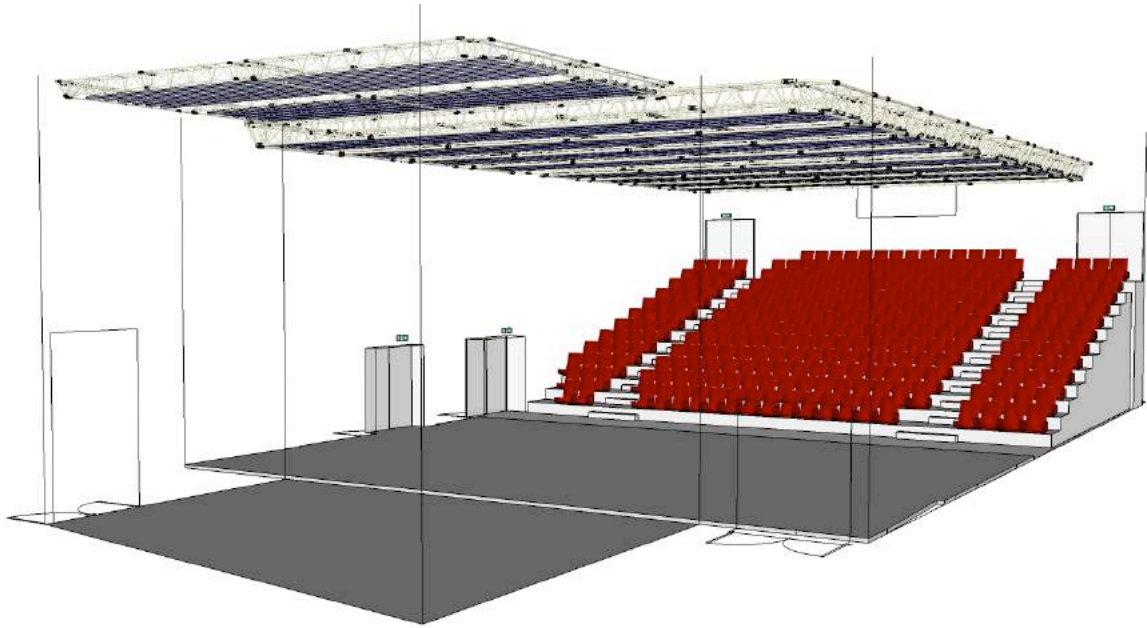
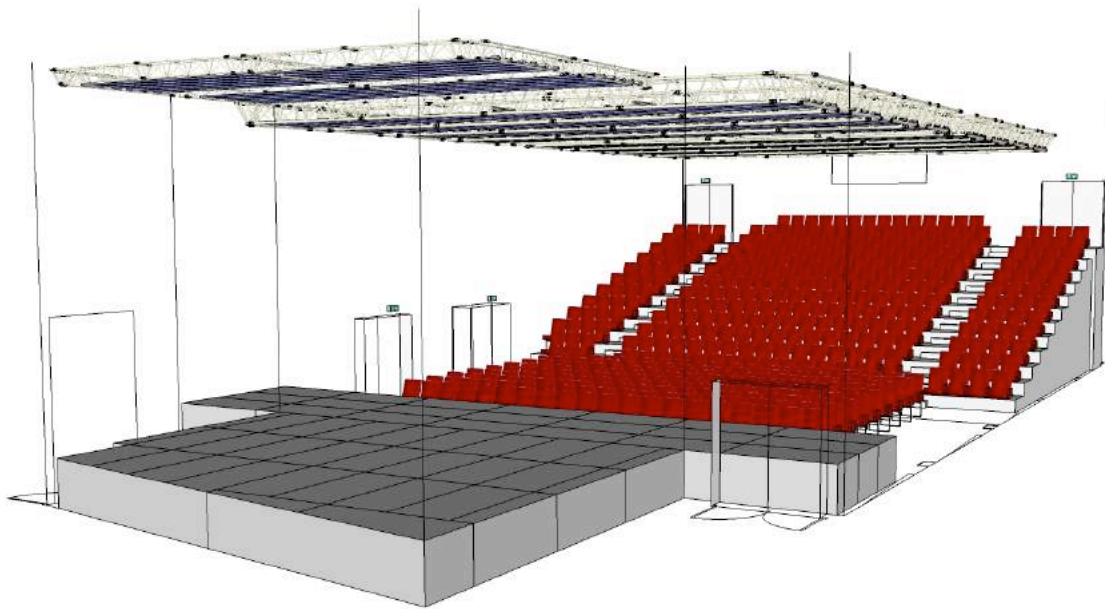
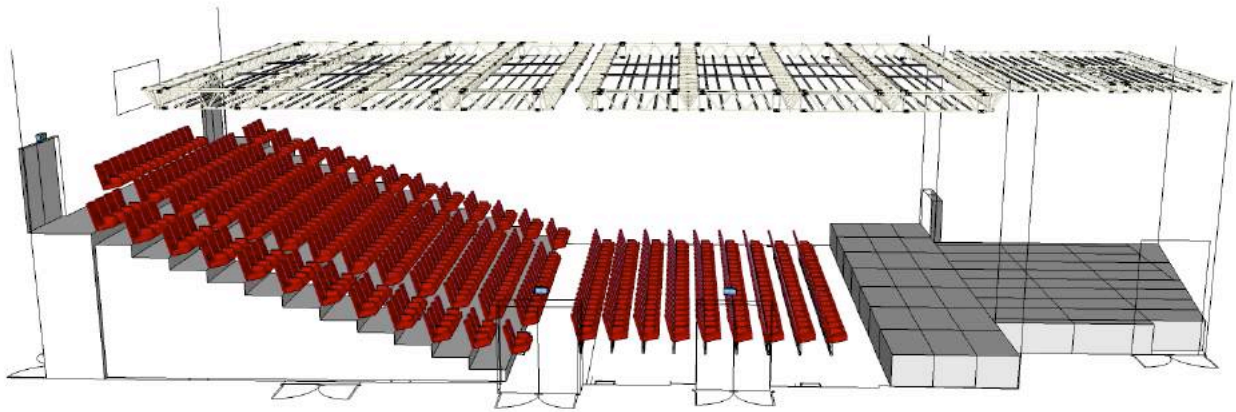
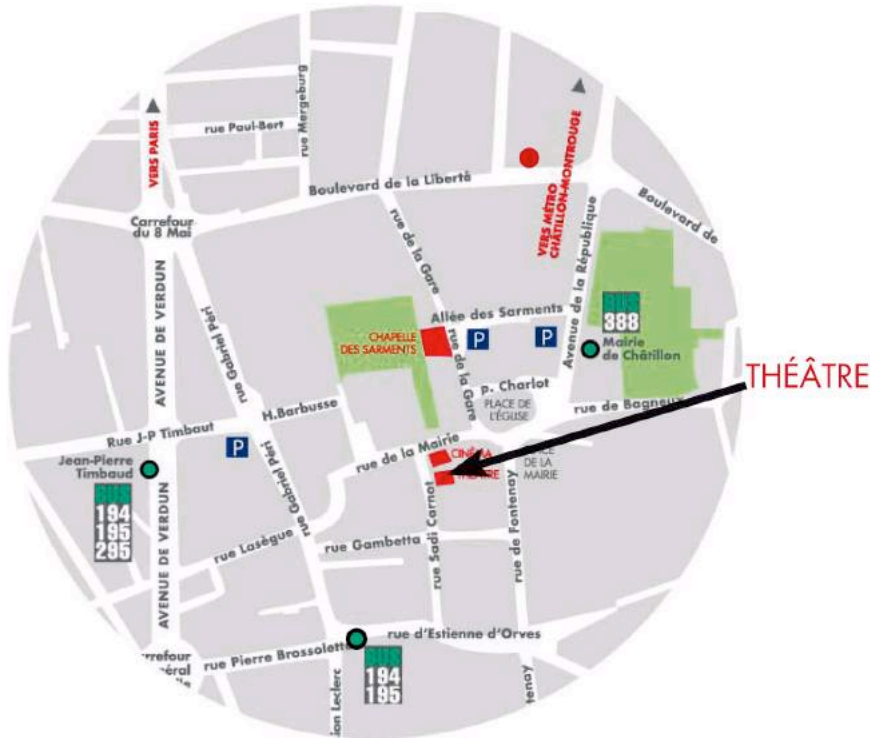


IMAGE (JAUGE 480)



L'ACCES AU THÉÂTRE



Itinéraires :

en métro :

ligne 13 terminus Châtillon-Montrouge (prendre la sortie Montrouge) + navette gratuite à 20h (arrêt de bus 194)

en bus :

du métro, ligne 388 arrêt Mairie de Châtillon ou lignes 194/195/295 arrêt Jean-Pierre Timbaud ou 194/195 arrêt D'Estiennes d'Orves/Division Leclerc

en voiture :

périphérique, sortie Porte de Châtillon. Prendre la direction Versailles. A Châtillon, prendre la direction centre-ville, puis Mairie. Dans la rue de la Mairie, prendre à gauche la rue Sadi Carnot